

Français – GN9120/GN9125 – Guide d’instruction

Ce guide d’instruction contient des informations complémentaires concernant l’installation, l’utilisation et l’entretien de votre GN9120/GN9125. N.B. : Les illustrations figurant dans le guide de référence renvoient à la version Mono (un écouteur), mais s’appliquent aussi à la version Duo (deux écouteurs) et le GN9125.

Sommaire :

1. Présentation du produit

Contrôle du montage de votre GN9120/GN9125

Chargement et utilisation de la batterie

2. Fonctions et personnalisation

Bouton multifonctions

Fonctionnalité des boutons “+” et “-”

Positionnement de la perche micro

3. Fonctionnalité du levier de décroché à distance

Répondre et passer des appels à l’aide du GN1000 ou du crochet commutateur électronique

GN9120/GN9125 avec crochet commutateur électronique (EHS)

4. Indicateurs sonores et voyants

5. Dépannage

6. Reconfiguration

Remplacement de la batterie

Réinitialisation de la mémoire

Connexion d’un nouveau micro-casque principal

7. Nettoyage, sécurité et entretien

1. Présentation du produit

Nous vous remercions d'avoir choisi le GN9120/GN9125, une solution mains libres constituée d'un micro-casque sans fil et d'une base que vous pouvez utiliser avec votre téléphone fixe. Le GN9120/GN9125 vous apporte une totale mobilité, tout le confort de la communication mains libres et une qualité sonore exceptionnelle pour vos conversations téléphoniques.



Contrôle de disponibilité des modèles GN9120/GN9125 (mode de décroché à distance uniquement)

Si le micro-casque est en mode de décroché à distance (connecté au GN1000, à un combiné ou via une interface micro-casque et non à un interrupteur de prise de ligne) et que vous enlevez le micro-casque de sa base, l'indicateur de prise de ligne s'allume sur la base.

Si le voyant "connexion casque" vert ne s'allume pas, contrôlez les raccordements de la base et vérifiez que l'adaptateur est branché. Si le voyant "en ligne" du micro-casque ne clignote pas en continu, replacez le micro-casque sur la base puis prenez-le de nouveau.

Chargement et utilisation de la batterie

Quand le micro-casque n'est pas utilisé, placez-le sur la base pour charger la batterie. Assurez-vous que le voyant "connexion casque" n'est pas allumé. Si le voyant s'allume, reprenez le micro-casque puis replacez-le sur la base. Si la charge de la batterie est trop faible, le micro-casque émet un bip sonore toutes les 20 secondes.

Note : le voyant de chargement de la batterie (sur la base) clignote en continu pendant la charge et reste allumé quand la batterie est entièrement chargée.

2. Fonctions et personnalisation

Bouton multifonctions

Le bouton multifonctions permet d'activer plusieurs fonctions, selon la durée, des pressions que vous exercez.



| Fonctions | Pression brève | Pression pendant 5 sec. | Pression pendant 6 sec. |
|--|----------------|---------------------------------|-------------------------|
| Répondre/passer un appel* | √ | | |
| Terminer un appel* | √ | | |
| Conférence | √ | | |
| Réglage graves/aigus | | | √ |
| Activation du mode faible puissance (versions européennes uniquement) | | √ (BMF et "-" simultanément) | |
| Désactivation du mode faible puissance (versions européennes uniquement) | | √ (BMF et "+" simultanément) | |

* seulement avec le GN1000 ou en mode EHS

Fonctionnalité des boutons "+" et "-"

Les boutons "+" et "-" permettent d'activer plusieurs fonctions, selon la durée des pressions que vous exercez.



| Fonctions | Pression brève | Deux pressions en 1 sec. |
|---|---|---------------------------------------|
| Volume "+" | √ | |
| Volume "-" | √ | |
| Activation/désactivation du mode "secret" | | √ Deux pressions sur "-" en 1 sec. |
| Réglage du volume de transmission | √ "+" / "-" simultanément pour accéder au mode puis "+" ou "-" pour le réglage | |

Positionnement de la perche micro

Positionnez la perche micro de manière à ce que le micro soit aussi près que possible de votre bouche.

Note : la perche micro ne pivote pas à 360 degrés. Ne forcez pas sur la perche lorsqu'elle se bloque et cesse de pivoter.



3. Fonctionnalités du levier de décroché à distance

Répondre et passer des appels à l'aide du GN1000

Vous pouvez acheter l'accessoire GN1000, qui vous permet de décrocher/raccrocher quand vous êtes éloigné de votre bureau. Pour plus d'informations, contactez votre revendeur ou consultez le site www.jabra.com.



Répondre à l'aide du GN1000 ou du crochet commutateur électronique :

1. Quand vous recevez un appel, prenez le micro-casque sur sa base. La liaison s'établit et le voyant "en ligne" situé sur le devant de la base se met à clignoter.

Note : si vous portez déjà le micro-casque, une sonnerie dans le casque vous préviendra des appels entrants. Pour accepter l'appel, appuyez une fois sur le bouton multifonctions.

Pour terminer l'appel, appuyez de nouveau sur le bouton multifonctions.

Passer un appel à l'aide du GN1000 ou du crochet commutateur électronique :

Pour passer un appel à l'aide du GN1000:

1. Prenez le micro-casque sur la base. La liaison s'établit et le voyant "en ligne" situé sur le devant de la base se met à clignoter.
2. Composez le numéro.

Pour mettre fin à l'appel, appuyez brièvement sur le bouton multifonctions ou replacez le micro-casque sur la base.

Note : pour que le GN1000 puisse fonctionner, vous devez relier la base du casque au connecteur "combiné" du téléphone (et non au connecteur "micro-casque").

GN9120/GN9125 avec crochet commutateur électronique (EHS)

Des versions du GN9120/GN9125 vous permettent de décrocher/raccrocher à distance sans utiliser le GN1000.

Cependant, cette fonction n'est compatible qu'avec certaines installations téléphoniques.

Pour savoir si votre téléphone possède la fonction EHS, consultez notre site Web www.jabra.com Voir aussi le guide d'instruction de votre téléphone pour plus de détails.

3 modes sont disponibles :

- Interface MSH (Alcatel)
- Interface RHL (fonctionne avec le GN1000)
- Interface RHL (fonctionne avec le GN1000 mais pas avec l'EHS)
- Interface DHS (téléphones fixes Siemens et Elmeg par exemple)

Basculer entre les modes d'interface RHL, DHSG et MSH :

1. Placez le micro-casque sur la base.

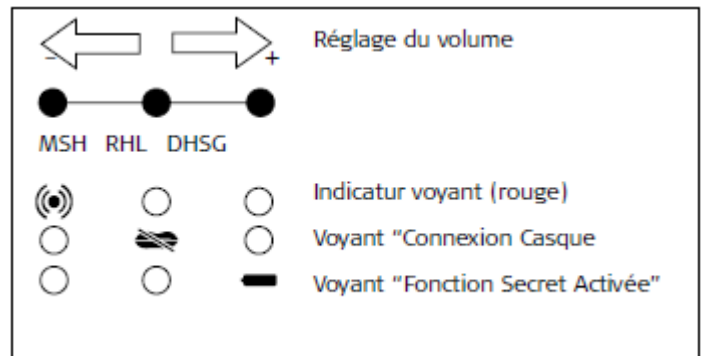
Assurez-vous que les voyants de la base sont face à vous.

2. Le micro-casque toujours sur la base, appuyez simultanément sur les deux touches de contrôle du volume (« + » et « - ») pendant 6 à 8 secondes, jusqu'à ce que l'indicateur de prise de ligne rouge sur le casque commence à clignoter rapidement.

3. Vous êtes alors en mode de changement d'interface et vous pouvez paramétrer le GN9120/GN9125 en fonction de l'interface de votre téléphone.

Maintenant, vous pouvez utiliser les touches « + » et « - » pour passer d'un mode à l'autre. Les 3 voyants de la base vous indiquent sur quelle interface est paramétré le GN9120/GN9125, voir illustration.

Note : si vous laissez passer plus de 15 secondes sans appuyer sur les boutons volume "+" ou volume "-", la dernière interface sélectionnée sera activée.



4. Indicateurs sonores et voyants

Le micro-casque et la base du GN9120/GN9125 sont dotés d'indicateurs sonores et de voyants qui signalent différents événements et états lors de l'installation et de l'utilisation du produit. Le micro-casque vous donne des indications sonores et visuelles. La base émet différents signaux visuels grâce à ses voyants "en ligne", "connexion casque" et général. Familiarisez-vous avec ces voyants et indicateurs afin d'utiliser votre GN9120/GN9125 de façon optimale.

Indicateurs sonores du micro-casque

Événement micro-casque

Hors de portée
Secret activé
Batterie déchargée
Réglage du volume
Volume maximum atteint
Volume minimum atteint
Réglage graves/aigus
Ajout d'un micro-casque en mode conférence
Appel entrant

Indicateur sonore

Bip toutes les 10 sec.
Bip toutes les 15 sec.
Bip toutes les 20 sec.
Bip grave à chaque pression
Bip court
Bip court
Bip (indique que 6 sec. sont écoulées)

Bip micro-casque principal
Sonnerie (uniquement avec le GN1000 ou avec les modes d'interface DHSG et MSH s'ils sont pris en charge par le téléphone)

Voyants du micro-casque

Mode micro-casque

Mode faible puissance
Réglage volume de transmission

Voyants de la base

Voyant "en ligne" de la base

Charge en cours
Charge terminée
Secret
Mode faible puissance

Ajout d'un micro-casque en

Liaison micro-casque/base
Paramétrage crochet commutateur
électronique (EHS)
Couplage micro-casque/base

Appel en cours

Voyant micro-casque

Clignote rapidement si changement de mode
Clignote rapidement si changement de mode



Voyant "en ligne"

Voyant chargement batterie clignotant
Voyant chargement batterie allumé
Voyant "secret" allumé
Voyant "connexion casque" clignote
tout les 10 sec.
Tous les voyants clignotent puis le
mode conférence voyant de batterie s'allume
Voyant "connexion casque" allumé
Voir section correspondante

Tous les voyants clignotent environ 4 sec. puis
le voyant de batterie s'allume
Voyant «en ligne» clignotant



5. Dépannage

Je n'entends aucune tonalité.

- Vérifiez que le micro-casque est correctement couplé à sa base.
- Vérifiez que tous les cordons et connecteurs sont raccordés correctement.
- Vérifiez que l'adaptateur est branché et fonctionne.
- Vérifiez que le voyant "en ligne" est allumé. S'il est éteint, placez le micro-casque sur la base puis reprenez-le.
- Vérifiez que la batterie est chargée. Si elle est totalement chargée, le voyant de chargement, situé sur la base, doit s'allumer quand le micro-casque est installé sur la base.

Mon correspondant m'entend mal.

- Contrôlez la position de la perche micro et vérifiez que le micro se trouve aussi près que possible de votre bouche.
- Réglez de nouveau le volume du micro.
- Vous êtes peut-être hors de la zone de portée de la base. Rapprochez-vous de la base.

Le voyant de chargement de la batterie ne s'arrête pas de clignoter.

Vérifiez que la batterie est installée correctement dans le micro-casque et/ou que celui-ci se trouve bien sur la base.

J'ai installé mon GN9120/GN9125 correctement mais j'entends un bourdonnement dans le micro-casque.

Votre téléphone n'est peut-être pas suffisamment protégé contre les ondes radioélectriques transmises par le micro-casque et la base. Pour résoudre ce problème, placez la base à 30 cm au moins du téléphone.

Si vous utilisez la version européenne, vous pouvez aussi régler le micro-casque en mode faible puissance.

Mon correspondant ne m'entend pas.

- Vérifiez que la fonction "secret" est désactivée.
- Vérifiez que le réglage de la tonalité est correct et que vous avez ajusté le volume de transmission.

Consultez la section correspondante du guide d'instruction.

Quand j'appuie sur le BMF, le GN1000 décroche mais la communication n'est pas transmise.

Quand vous utilisez votre GN9120/GN9125 avec le GN1000, assurez-vous que la base est reliée au connecteur «combiné» du téléphone et non au connecteur "micro-casque". Consultez les illustrations du guide d'installation rapide du GN1000.

Mon micro-casque résonne.

Vérifiez que le volume de votre téléphone est réglé sur un niveau moyen ou bas. Si nécessaire, baissez le volume du micro sur votre micro-casque.

Je possède un GN9120/GN9125 avec crochet commutateur électronique mais celui-ci ne fonctionne pas avec mon téléphone

Vérifiez que le GN9120/GN9125 est compatible avec votre installation téléphonique et réglez le GN9120/GN9125 sur un mode adapté. Si vous utilisez un téléphone standard avec le GN1000, le GN9120/GN9125 doit être réglé sur le mode RHL.

Mon micro-casque fonctionnait mais il s'est arrêté et aucun voyant n'est allumé.

Il faut peut-être coupler votre micro-casque à la base. Reportez-vous à la section "Connexion d'un nouveau micro-casque principal", cette page de ce guide.

Consultez les informations complémentaires et les questions fréquentes du site www.jabra.com.

6. Reconfiguration

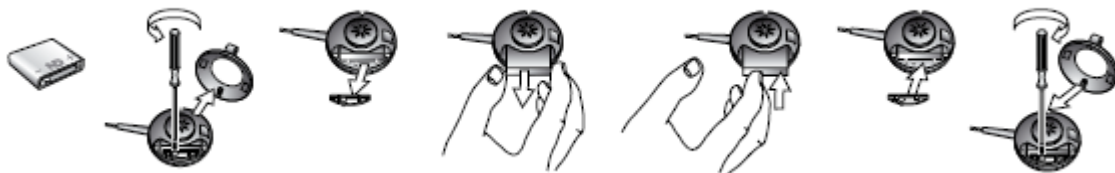
Remplacement de la batterie

La batterie fournie avec votre micro-casque GN est conçue pour fonctionner plusieurs années. Si vous avez besoin de la remplacer, procédez comme indiqué ci-dessous:

1. Retirez le serre-tête/contour d'oreille.
2. Dévissez la petite plaque de maintien et retirez la batterie.
3. Installez une batterie neuve dans le compartiment.

Note : Assurez-vous que la batterie est installée correctement dans le micro-casque et que le "+" de la batterie se trouve face au "+" du compartiment.

4. Revissez la plaque. Réinstallez le serre-tête/contour d'oreille.



Réinitialisation de la mémoire

Si vous retirez la batterie ou débranchez l'adaptateur (pendant plusieurs secondes), tous les réglages personnalisés du micro-casque sont réinitialisés sur les valeurs d'usine par défaut.

Connexion d'un nouveau micro-casque principal

Si vous avez perdu ou endommagé le micro-casque d'origine, vous pouvez connecter un nouveau micro casque principal au produit. Pour cela, procédez comme indiqué ci-dessous :

1. Débranchez l'adaptateur pendant quelques secondes.
2. Placez le nouveau micro-casque principal sur la base.
3. Rebranchez l'adaptateur sur la prise électrique.
4. Tous les voyants clignotent environ 4 secondes puis le voyant de batterie reste allumé.
5. Le nouveau micro-casque est alors prêt à l'emploi.

7. Nettoyage, sécurité et entretien

Pour nettoyer le micro-casque, y compris la perche micro et le contour d'oreille, essuyez-le à l'aide d'un chiffon légèrement humidifié avec de l'eau et un peu de liquide vaisselle si nécessaire.

Evitez de faire pénétrer de l'humidité ou des liquides dans les connecteurs et autres ouvertures.

Si nécessaire, dépoussiérez la base et les cordons avec un chiffon sec.

Vous pouvez remplacer le coussinet et la plaque auriculaire ou les nettoyer avec de l'eau et un peu de liquide vaisselle.

- Pour nettoyer ou remplacer la plaque auriculaire, démontez-la du micro-casque.
- Pour nettoyer ou remplacer le coussinet du micro-casque, retirez-le de la plaque auriculaire avec précaution.
- Ne plongez pas le GN9120/GN9125 dans l'eau.
- Nous vous conseillons de remplacer les coussinets une fois par an.

Ne laissez jamais des enfants jouer avec les sachets en plastique dans lesquels sont emballés le GN9120/GN9125 et ses composants. En cas d'ingestion, ces sachets et les petites pièces qu'ils contiennent peuvent causer un étouffement.

N'ouvrez pas le produit, sauf pour remplacer la batterie. Dans tout autre cas, seuls les revendeurs et les centres d'entretien agréés sont autorisés à ouvrir le produit. Si pour une raison quelconque, y compris en cas d'usure normale ou de casse, il est nécessaire de remplacer l'un des composants de votre GN9120/GN9125, contactez votre revendeur.

Le produit et la batterie doivent être éliminés conformément aux normes et réglementations en vigueur.

Veuillez conserver ce guide d'instruction, il vous sera utile.