

CS510A™/CS520A™

Système de micro-casque/  
oreillette sans fil

Guide de l'utilisateur

# Sommaire

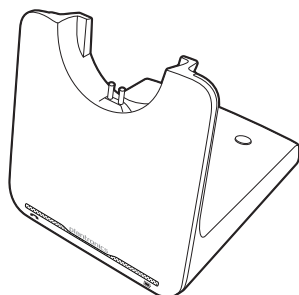
Bienvenue	3
Contenu de la boîte	4
Principaux éléments de la base et du micro-casque/de l'oreillette	5
Accessoires	6
Configuration du micro-casque/de l'oreillette	7
Connecter votre téléphone de bureau	8
Brancher l'alimentation	8
Charger le micro-casque/l'oreillette	8
Connecter et configurer votre téléphone de bureau	9
Téléphone de bureau (standard)	9
Vérifier la configuration et passer un appel test	10
Téléphone de bureau + levier décroché du combiné HL10 (vendu séparément)	11
Téléphone de bureau + câble EHS	13
Positionner votre base	14
Votre micro-casque/oreillette	15
Commandes du micro-casque/de l'oreillette	15
Autonomie en mode conversation	15
Batterie	16
Activation du mode secret pendant un appel sur votre micro-casque/oreillette	16
Réglage du volume de votre micro-casque/oreillette	16
Bip d'avertissement si l'utilisateur quitte le rayon de portée	16
Votre base	17
Bouton et interrupteurs sur la base	17
Bouton de connexion	17
Interrupteur large bande/bande étroite	18
Interrupteur de réponse automatique	18
Utilisation quotidienne	20
Passer un appel sortant	20
Répondre à un appel entrant	20
Jusqu'à trois micro-casques/oreillettes supplémentaires pour les conférences	21
Dépannage	22
Micro-casque/oreillette	22

# Bienvenue

Félicitations pour votre achat d'un produit Plantronics. Ce guide contient les instructions de configuration et d'utilisation du système de micro-casque/oreillette sans fil CS510A/CS520A.

Reportez-vous aux [instructions relatives à la sécurité](#) pour les informations importantes relatives à la sécurité avant d'installer ou d'utiliser le périphérique.

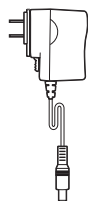
# Contenu de la boîte



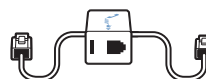
Base



Micro-casque/oreillette  
Modèle WH350A (binaural) illustré -  
Modèle WH300A (monaural) disponible



Alimentation

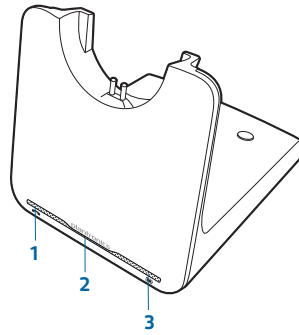


Câble de l'interface téléphonique

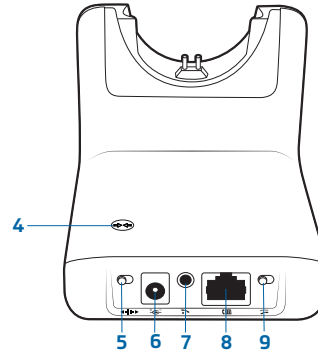
# Principaux éléments de la base et du micro-casque/ de l'oreillette

## Présentation de la base

AVANT

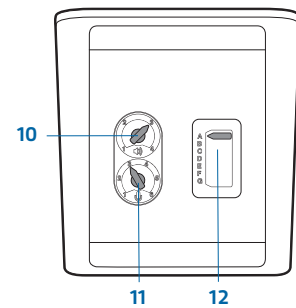


ARRIERE

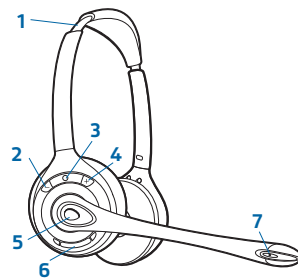


- 1 Voyant Appel/Secret
  - 2 Témoin d'alimentation/de connexion
  - 3 Témoin de charge
  - 4 Bouton de connexion
  - 5 Interrupteur bande étroite/large bande
  - 6 Prise d'alimentation
  - 7 Prise du levier décroché du combiné/du câble EHS
  - 8 Prise du câble de l'interface téléphonique
  - 9 Interrupteur de réponse automatique
  - 10 Réglage du volume d'écoute\*
  - 11 Réglage du volume à l'émission\*
  - 12 Interrupteur de configuration\*
- \*Pour les réglages d'installation

PARTIE INFERIEURE

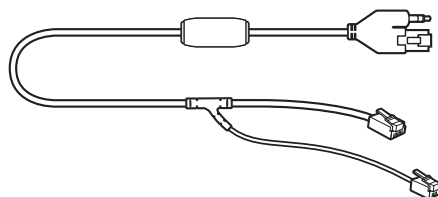


## Présentation du micro-casque/de l'oreillette

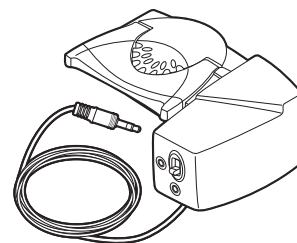


- 1 Serre-tête
- 2 Bouton de diminution du volume
- 3 Témoin lumineux du micro-casque/de l'oreillette
- 4 Bouton d'augmentation du volume
- 5 Bouton de contrôle d'appel
- 6 Touche mode secret
- 7 Microphone

# Accessoires



1



2

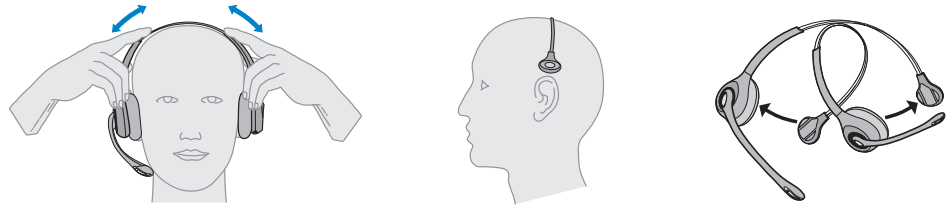
- 1 Câble EHS (Electronic Hookswitch)** Décrocher votre téléphone de bureau électroniquement. Permet de décrocher/raccrocher à distance avec votre micro-casque/oreillette.
- 2 Levier décroché du combiné HL10™** Le levier décroché du combiné soulève automatiquement le combiné et le repositionne sur son socle. Permet de décrocher/raccrocher à distance avec votre micro-casque/oreillette.

# Configuration du micro-casque/de l'oreillette

Votre micro-casque/oreillette est déjà assemblé. Vous pouvez régler le serre-tête et le tube vocal pour un bon maintien et une performance optimale.

## Ajuster le serre-tête

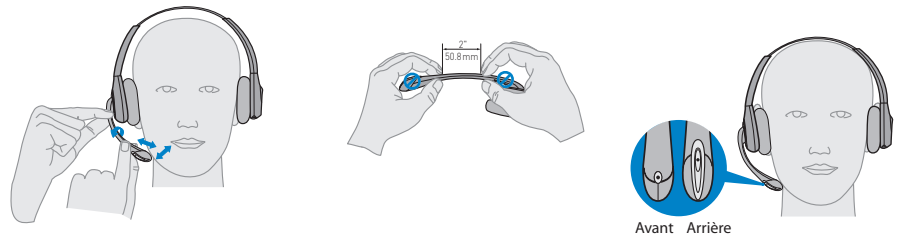
- 1 Pour positionner le micro-casque/l'oreillette à votre convenance, allongez ou raccourcissez le serre-tête pour l'ajuster à votre tour de tête. Le cliquet assure que le réglage du serre-tête ne bouge pas.
- 2 Placez l'appareil de façon à ce que les protections en mousse soient confortablement positionnées sur vos oreilles. Pour le modèle C510, placez le stabilisateur au-dessus de votre oreille.



- 3 Pour un bon maintien, tirez doucement les extrémités opposées de l'appareil vers l'intérieur, comme indiqué.

## Ajuster le tube vocal

- 1 Courbez et ajustez doucement la forme de la perche du microphone avec les deux mains, comme indiqué. Evitez de courber ou de tordre la perche près du microphone ou de l'écouteur.



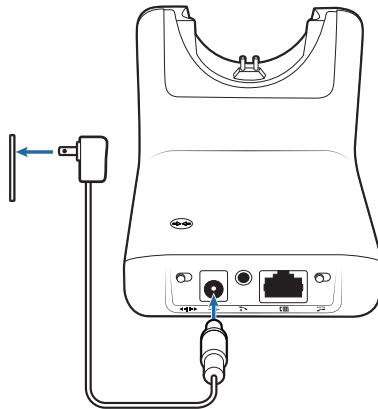
- 2 Ajustez le turrett à cliquet et la perche de telle sorte que le microphone se trouve à une distance de deux doigts par rapport au coin de la bouche.

# Connecter votre téléphone de bureau

Cette section décrit comment connecter la base à votre téléphone de bureau.

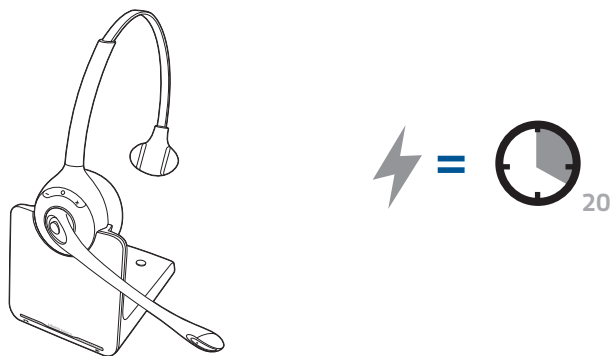
## Brancher l'alimentation

Branchez l'une des extrémités du câble d'alimentation à la prise d'alimentation située à l'arrière de la base et l'autre extrémité à une prise de courant. La lumière blanche du témoin d'alimentation s'allume.



## Charger le micro-casque/l'oreillette

Placez l'oreillette dans le socle chargeur. Le témoin lumineux de charge clignote en vert lorsque le micro-casque/l'oreillette se recharge et reste fixe lorsque l'appareil est entièrement chargé. Chargez l'oreillette pendant au moins 20 minutes avant la première utilisation. Il faut compter trois heures pour un chargement complet.



**REMARQUE** Ce produit dispose d'une batterie remplaçable. Contactez Plantronics pour obtenir des informations sur le remplacement des batteries.



## Connecter et configurer votre téléphone de bureau

Il existe trois façons de connecter le CS510A/CS520A à votre téléphone de bureau. Sélectionnez l'une des options suivantes et continuez.

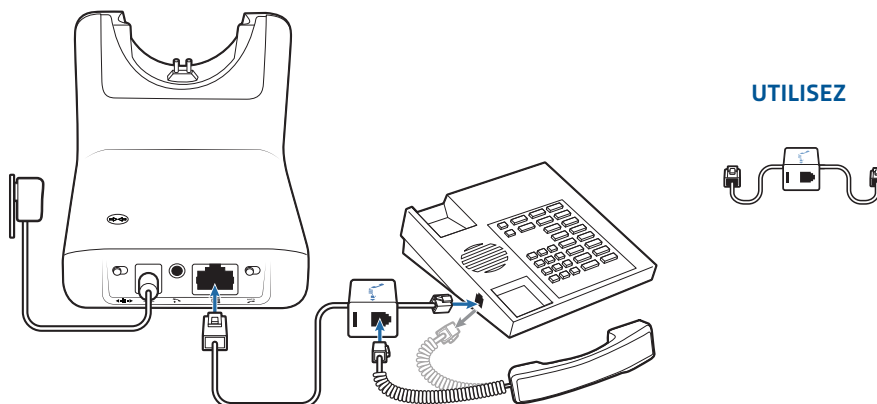
- Téléphone de bureau (standard)
- Téléphone de bureau + levier décroché du combiné HL10 (vendu séparément)
- Téléphone de bureau + câble EHS (vendu séparément)

**REMARQUE** Si vous utilisez un téléphone de bureau standard ou un téléphone de bureau avec levier décroché du combiné HL10, suivez les instructions ci-dessous. Si vous utilisez un téléphone de bureau avec un câble EHS, consultez la section **Téléphone de bureau + câble EHS** de ce guide. Pour des informations plus complètes sur l'installation, consultez le **Guide de démarrage EHS** livré avec votre câble EHS et disponible sur [plantronics.com/accessories](http://plantronics.com/accessories).

### Téléphone de bureau (standard)

- 1 Connectez une extrémité du câble de l'interface téléphonique à l'arrière de la base.
- 2 Retirez le cordon extensible du combiné du téléphone de bureau et reconnectez-le à la boîte de raccordement du câble de l'interface téléphonique.
- 3 Connectez enfin l'autre extrémité du câble de l'interface téléphonique au port de combiné ouvert sur votre téléphone de bureau.

**REMARQUE** Le combiné du téléphone de bureau fonctionne toujours. Vous décrochez simplement d'une manière différente.



**REMARQUE** Si votre téléphone est doté d'un port pour micro-casque/oreillette intégré, n'utilisez ce port que si vous ne vous servez pas du levier décroché du combiné HL10. Dans cette configuration, vous devez appuyer à la fois sur le bouton Oreillette de votre téléphone et sur le bouton de contrôle d'appel de l'oreillette pour répondre à des appels ou y mettre fin.

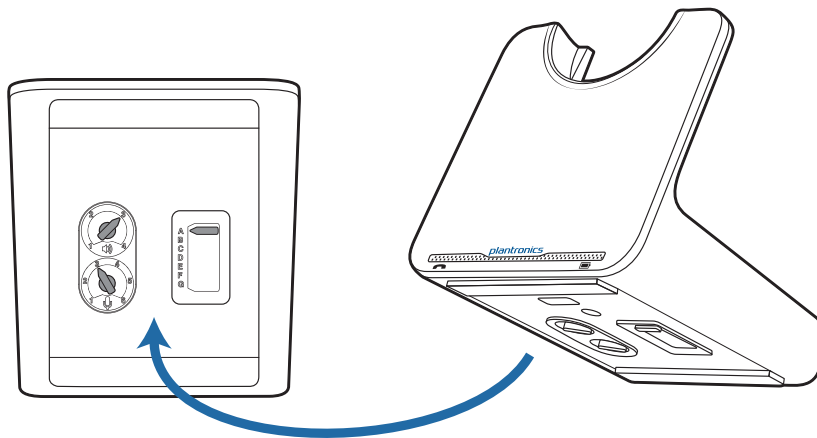
## Vérifier la configuration et passer un appel test

- 1 Si votre téléphone de bureau dispose d'un bouton de réglage du volume, réglez-le au milieu de la plage.
- 2 Inspectez le panneau inférieur de la base et assurez-vous que les paramètres par défaut sont corrects. Réglez également le volume de votre téléphone de bureau.

volume d'écoute (🔊) = 3 et volume à l'émission (🎤) = 3

interrupteur de configuration = A

volume du téléphone de bureau = milieu de la plage



- 3 Retirez le combiné du téléphone de bureau de son socle.
- 4 Avec votre micro-casque/oreillette allumé, appuyez sur le bouton de contrôle d'appel situé sur le micro-casque/l'oreillette.
- 5 Si vous n'entendez pas de tonalité, ajustez l'interrupteur de configuration (A–G) jusqu'à entendre une tonalité.

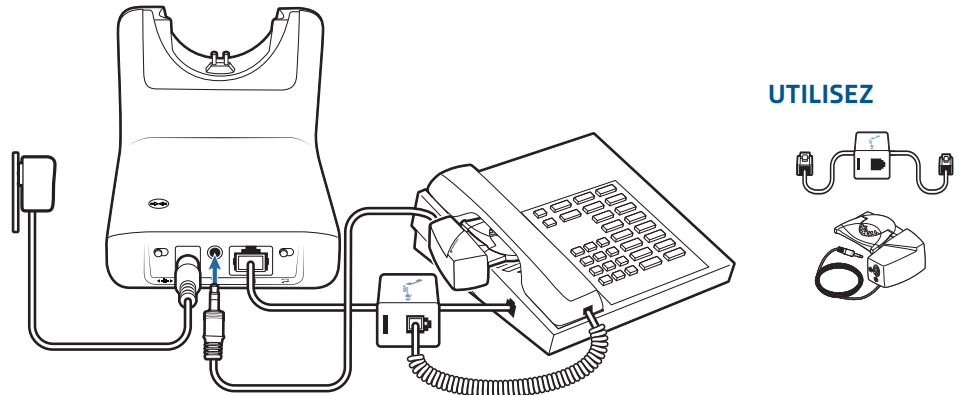
**REMARQUE** Sur la plupart des téléphones, ce sont ces paramètres par défaut qui offrent le meilleur rendu.

- 6 Composez le numéro d'appel test sur votre téléphone de bureau. Au besoin, vous pouvez ajuster le volume en utilisant les commandes de volume sur votre micro-casque/oreillette. Vous pouvez également ajuster les volumes d'émission et d'écoute du téléphone de bureau sur la partie inférieure de la base.

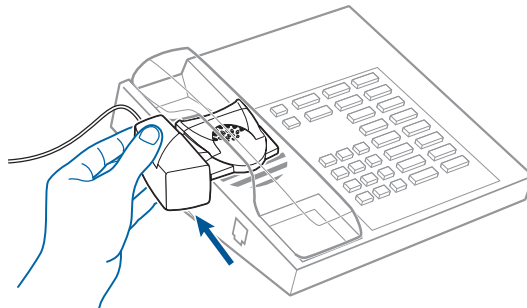
## Téléphone de bureau + levier décroché du combiné HL10 (vendu séparément)

**REMARQUE** Suivez d'abord les instructions pour téléphone de bureau (standard).

- 1 Branchez le cordon d'alimentation du levier décroché du combiné dans la prise prévue à cet effet en appuyant fermement dessus.

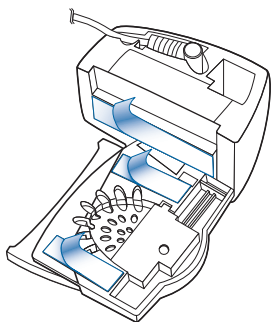


- 2 Mettez l'oreillette, puis faites passer le bras du levier décroché sous le combiné de sorte que la base du levier touche le côté du téléphone.



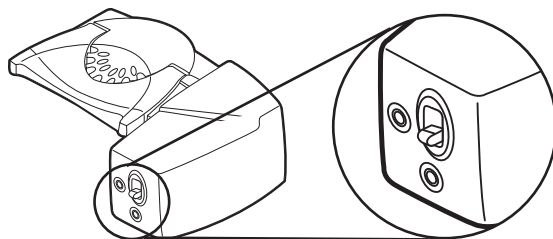
- 3 Faites remonter le levier décroché du combiné jusqu'à ce qu'il entre quasiment en contact avec l'écouteur du combiné.
- 4 Appuyez sur le bouton de contrôle d'appel de l'oreillette pour activer le levier décroché du combiné.
- 5 Si vous entendez une tonalité, cela signifie que le levier décroché du combiné est bien réglé.
- 6 Retirez les bandes de protection des trois adhésifs de montage situés sous le levier décroché du combiné.
- 7 Placez délicatement le levier décroché du combiné sur le téléphone de bureau, dans la position déterminée ci-dessus.

8 Appuyez fermement dessus pour le coller.



### Absence de tonalité

1 Si vous n'entendez pas de tonalité, tournez l'interrupteur de hauteur du levier décroché du combiné sur la position supérieure suivante.



2 Répétez les étapes 2 à 5 de la section précédente jusqu'à ce que vous entendiez une tonalité.

3 Lorsque vous entendez une tonalité, fixez le levier décroché du combiné comme indiqué aux étapes 6 à 8.

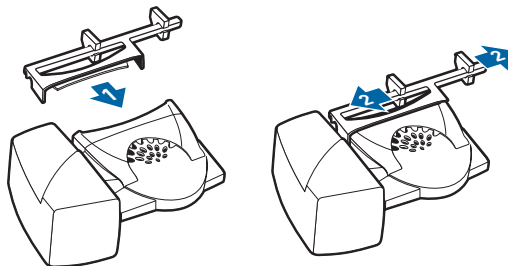
### Pièces supplémentaires (si nécessaire)

Utilisez la perche d'extension si le levier décroché du combiné manque de stabilité lorsqu'il décroche le combiné ou qu'il le remet sur le socle.

### Perche d'extension

1 Faites glisser la perche d'extension sur le levier.

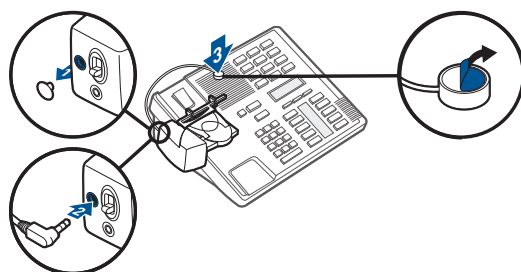
2 Il est possible de déplacer les stabilisateurs vers la gauche ou vers la droite. Placez les stabilisateurs sur l'extérieur du combiné pour fixer le téléphone en douceur.



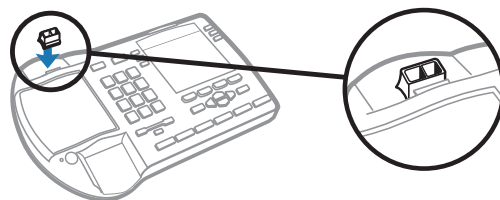
### Microphone avec haut-parleurs intégrés

Utilisez le microphone avec haut-parleurs intégrés uniquement lorsque le haut-parleur du téléphone n'est pas situé directement sous le combiné.

- 1 Retirez la protection de la prise du microphone avec haut-parleurs intégrés située à l'arrière du levier.
- 2 Branchez la prise du microphone avec haut-parleurs intégrés.
- 3 Placez le microphone avec haut-parleurs intégrés sur le haut-parleur du téléphone. Retirez l'adhésif de montage et fixez-le.



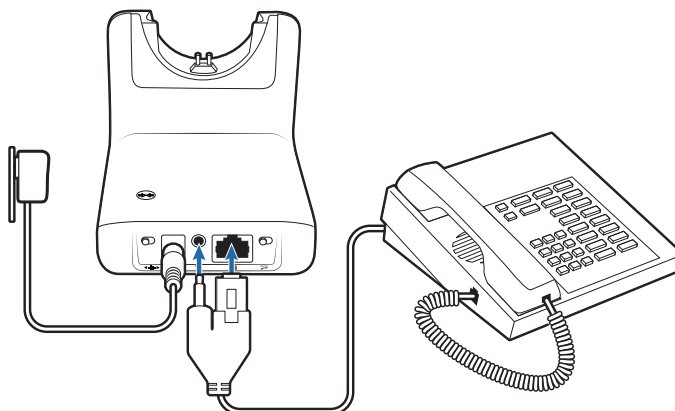
### Pour les téléphones Nortel uniquement



### Téléphone de bureau + câble EHS

- 1 Connectez une extrémité du câble EHS à la base et l'autre extrémité au téléphone de bureau conformément à la description figurant dans le Guide de démarrage de l'adaptateur EHS.

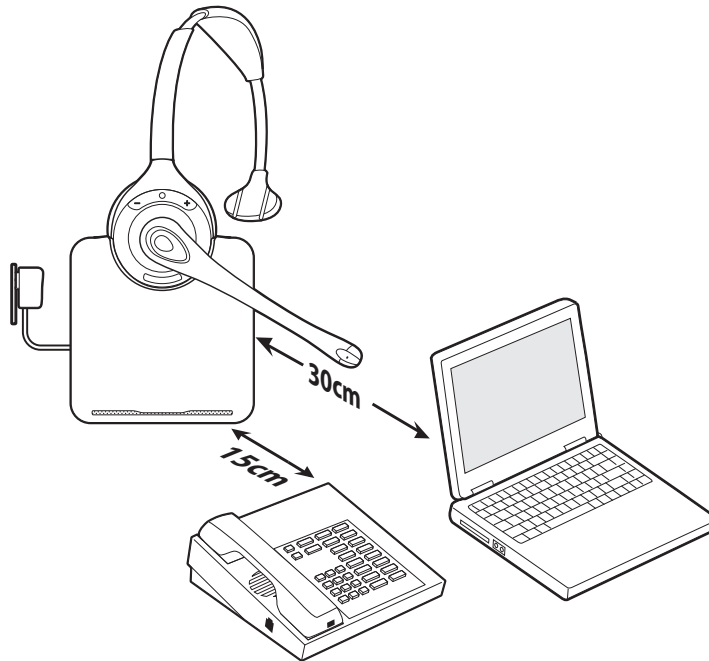
**REMARQUE** Pour des informations plus complètes sur l'installation, consultez le [Guide de démarrage EHS](#) livré avec votre câble EHS et disponible sur [plantronics.com/accessories](http://plantronics.com/accessories).



## Positionner votre base

La distance minimale recommandée entre le téléphone de bureau et la base est de 15 cm.

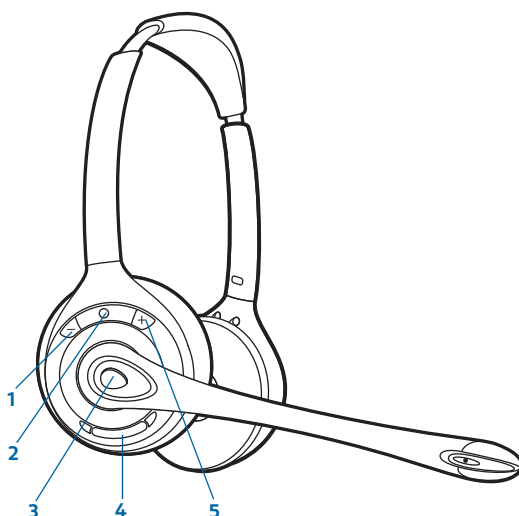
La distance minimale recommandée entre la base et l'ordinateur est de 30 cm. Un positionnement incorrect peut provoquer des bruits parasites et des interférences.



# Votre micro-casque/oreillette

Maintenant que vous avez réglé votre appareil et connecté votre téléphone de bureau lisez cette section pour en savoir plus sur les caractéristiques de l'appareil, l'utilisation de ses fonctions, etc.

## Commandes du micro-casque/de l'oreillette



<b>1 Bouton Volume [-]</b>	Appuyez sur ce bouton pour baisser le volume
<b>2 Témoin lumineux du micro-casque/de l'oreillette</b>	Clignote en vert lorsqu'il est utilisé
<b>3 Bouton de contrôle d'appel</b>	Passer un appel, répondre, mettre fin à un appel
<b>4 Touche mode secret</b>	Appuyez sur cette touche pour activer/désactiver le mode secret.
<b>5 Bouton Volume [+]</b>	Appuyez sur le bouton pour augmenter le volume



**IMPORTANT** Par mesure de sécurité, n'utilisez jamais les micro-casques/oreillettes à un niveau de volume élevé pendant une période prolongée. afin d'éviter tout risque de pertes auditives. Ne dépassez pas un niveau d'écoute modéré. Pour plus d'informations sur les micro-casques/oreillettes et l'audition, visitez le site : [plantronics.com/healthandsafety](http://plantronics.com/healthandsafety).

## Autonomie en mode conversation

Avec une seule charge, le CS510A/CS520A offre jusqu'à 8 heures d'autonomie en mode conversation. L'autonomie en mode conversation est réduite par le fonctionnement en mode à large bande ou à une distance élevée de la base.

## Batterie

Ce produit dispose d'une batterie remplaçable. Pour être sûr que les batteries de rechange sont conformes aux exigences Plantronics et bénéficier d'une performance optimale, n'utilisez que des batteries de rechange fournies par Plantronics.

### Avertissement de batterie faible

Lorsque vous êtes en communication, le faible niveau de charge de la batterie est indiqué par une tonalité faible émise toutes les 15 secondes. Vous devez recharger l'oreillette immédiatement.

Lorsque vous n'êtes pas en communication et que vous appuyez sur le bouton de contrôle d'appel, 3 tonalités faibles sont émises pour indiquer que le niveau de charge de la batterie est faible. Vous devez recharger l'oreillette immédiatement.

## Activation du mode secret pendant un appel sur votre micro-casque/oreillette

Pour activer ou désactiver le mode secret, appuyez sur le bouton du mode secret.

Lorsque le mode secret est activé, le voyant Appel/Secret de la base est rouge et trois tonalités élevées retentissent (vous pouvez néanmoins entendre votre interlocuteur).

## Réglage du volume de votre micro-casque/oreillette

Ajustez le volume du micro-casque/de l'oreillette en appliquant une pression sur le bouton de volume [+] pour monter le volume et sur le bouton [-] pour le baisser.

Effectuez les réglages du volume pour le téléphone de bureau avec les cadrans d'ajustement du volume de la base.

## Bip d'avertissement si l'utilisateur quitte le rayon de portée

Lorsque vous êtes en communication et que vous sortez du rayon de portée, trois tonalités faibles retentissent. Lorsque vous revenez dans le rayon de portée, une tonalité moyenne unique retentit.

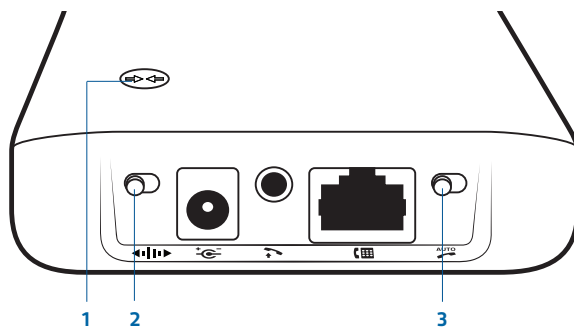
Si vous demeurez hors du rayon de portée, tout appel actif sera suspendu. Les appels seront rétablis lorsque vous vous rapprocherez de la base. Si vous restez hors du rayon de portée pendant plus de 5 minutes, l'appel est définitivement coupé par le système.

Lorsque vous sortez du rayon de portée alors que vous n'êtes pas en communication, puis que vous appuyez sur le bouton de contrôle d'appel, plusieurs tonalités retentissent : une tonalité unique, correspondant à la pression du bouton, et trois tonalités faibles, indiquant que la liaison a échoué.



# Votre base

## Bouton et interrupteurs sur la base



### 1 Bouton de connexion

L'appareil et la base inclus dans la boîte sont connectés l'un à l'autre en usine. Cependant, si vous souhaitez utiliser un nouvel appareil ou si vous souhaitez restaurer la connexion avec votre appareil, vous pouvez connecter les unités l'une à l'autre avec les méthodes suivantes.

#### Connexion sécurisée automatique

Lorsque votre système est inactif et que vous posez un appareil sur le socle, il se connecte automatiquement à la base et devient l'appareil principal. Le témoin d'alimentation/de connexion clignote en blanc pendant le processus de connexion et cesse de clignoter lorsque la connexion est établie.

#### Connexion radio manuelle

- 1 Désactivez le système et retirez votre micro-casque/oreillette de son socle, puis appuyez sur le bouton de connexion sur la base pendant trois secondes. Le témoin d'alimentation/de connexion clignote en blanc.
- 2 Appuyez sur le bouton d'augmentation du volume de votre micro-casque/oreillette pendant trois secondes, jusqu'à ce que le témoin lumineux de l'appareil devienne blanc. Une fois que le témoin lumineux d'alimentation/de connexion sur la base devient blanc, le micro-casque/l'oreillette et la base sont connectés l'un à l'autre.

**REMARQUE** Si le processus de connexion dure plus de deux minutes ou s'il échoue, le témoin de connexion sur la base s'éteint pendant trois secondes puis se rallume pour indiquer que la base est sous tension. Dans ce cas, tentez de reconnecter l'oreillette.

#### Fin de la connexion

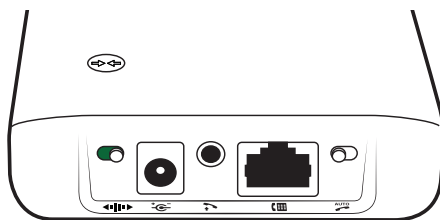
Si la base se trouve en mode de connexion et que vous souhaitez qu'elle cesse de rechercher un micro-casque/oreillette, appuyez de nouveau sur le bouton de connexion. Le témoin de connexion sur la base s'éteint pendant trois secondes puis se rallume pour indiquer que la base est sous tension.

## Témoin d'alimentation/de connexion

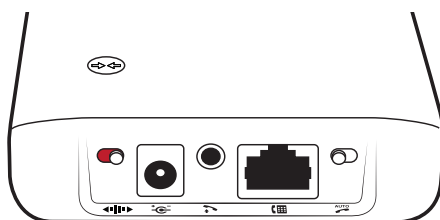
Etat de la base	Témoin d'alimentation/de connexion
Connexion de l'appareil principal	Blanc clignotant
Appareil principal connecté à la base	Blanc fixe
Connexion du micro-casque/de l'oreillette à une conférence téléphonique	Blanc clignotant
Conférence téléphonique active avec des appareils invités	Blanc clignotant

## 2 Interrupteur large bande/bande étroite

Le modèle CS510A/CS520A est équipé d'une large bande audio, ce qui permet au son de la voix d'être plus net et naturel. Si votre téléphone de bureau est compatible avec le son large bande, mettez l'interrupteur large bande/bande étroite en position large bande (vert).

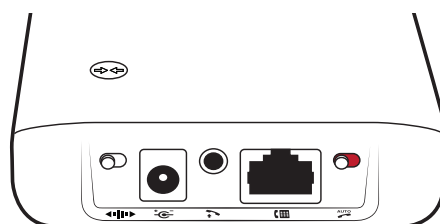


Mettez l'interrupteur en position bande étroite (rouge) pour une plus grande autonomie de la batterie ou pour augmenter le nombre de systèmes pouvant fonctionner au sein d'un espace réduit.

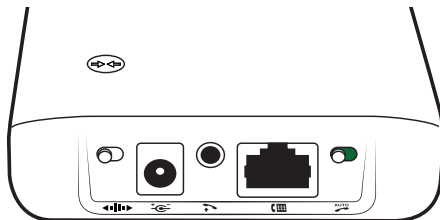


## 3 Interrupteur de réponse automatique

La fonction Réponse automatique évite à l'utilisateur d'avoir à appuyer sur un bouton pour établir la liaison radio entre le micro-casque/l'oreillette et la base. Lorsque la fonction Réponse automatique est sur la position rouge, vous devez appuyer sur le bouton de contrôle d'appel du micro-casque/de l'oreillette pour répondre à un appel entrant.



Lorsque la fonction Réponse automatique est sur la position verte, vous pouvez répondre à un appel en soulevant simplement le micro-casque/l'oreillette de la base.



**REMARQUE** La fonction Réponse/fin automatique nécessite l'utilisation d'un câble EHS ou d'un levier décroché du combiné HL10. Pour en savoir plus, consultez le site internet [plantronics.com/accessories](http://plantronics.com/accessories).

# Utilisation quotidienne

## Passer un appel sortant

- 1 Lorsque le micro-casque/l'oreillette est en position sur votre tête, appuyez sur le bouton de contrôle d'appel du micro-casque/de l'oreillette.
- 2 Retirez le combiné de son socle. Une tonalité retentit.

**REMARQUE** Cette étape est automatique si vous installez un levier décroché du combiné ou un accessoire avec câble EHS. Pour consulter la liste complète des accessoires disponibles, rendez-vous sur [plantronics.com/accessories](http://plantronics.com/accessories).

- 3 Composez le numéro sur le téléphone de bureau.
- 4 Pour mettre fin à l'appel, appuyez sur le bouton de contrôle d'appel du micro-casque/de l'oreillette et raccrochez le combiné.

## Répondre à un appel entrant

- 1 Lorsque le micro-casque/l'oreillette est en position sur votre tête, appuyez sur le bouton de contrôle d'appel du micro-casque/de l'oreillette.
- 2 Retirez le micro-casque/l'oreillette de son socle pour parler à votre interlocuteur.

**REMARQUE** Cette étape est automatique si vous installez un levier décroché du combiné ou un accessoire avec câble EHS. Pour consulter la liste complète des accessoires disponibles, rendez-vous sur [plantronics.com/accessories](http://plantronics.com/accessories).

- 3 Pour mettre fin à l'appel, appuyez sur le bouton de contrôle d'appel du micro-casque/de l'oreillette et raccrochez le combiné.

## Jusqu'à trois micro-casques/oreillettes supplémentaires pour les conférences

Vous pouvez connecter un maximum de trois autres micro-casques/oreillettes durant un appel.

### Participer à une conférence téléphonique

Pendant qu'une liaison est active sur la base (pendant un appel), placez l'appareil invité sur le socle chargeur de l'utilisateur principal (cette opération permet de connecter l'appareil à la base). Lorsque le témoin de connexion de la base cesse de clignoter en blanc et reste blanc fixe, l'utilisateur de l'appareil principal entend une tonalité indiquant qu'un invité souhaite se joindre à la conférence téléphonique. Dans les dix secondes qui suivent, appuyez sur le bouton de contrôle d'appel de l'appareil principal pour accepter le micro-casque/l'oreillette invité. Sinon, l'appareil de l'invité émet un signal d'erreur.

Pour connecter un appareil invité d'un autre type que l'appareil principal, appuyez brièvement sur le bouton de connexion de la base pendant qu'une liaison est active sur la base. Appuyez ensuite sur le bouton d'augmentation du volume de l'appareil invité jusqu'à ce que le témoin lumineux s'allume. Lorsque le témoin lumineux de connexion de la base cesse de clignoter en blanc et reste blanc fixe, la demande de participation à la conférence téléphonique est émise sur l'appareil de l'utilisateur principal et ce dernier doit appuyer sur son bouton de contrôle d'appel dans les dix secondes pour accepter l'invité.

### Quitter une conférence téléphonique

Les micro-casques/oreillettes invité(e)s peuvent rester invité(e)s à travers plusieurs appels. Pour supprimer un micro-casque/une oreillette invité(e), appuyez sur le bouton de contrôle d'appel de l'appareil ou placez le micro-casque/l'oreillette de l'utilisateur principal sur le socle chargeur. Lorsqu'un invité quitte l'appel, une tonalité unique retentit dans l'appareil principal.

# Dépannage

## Micro-casque/oreillette

---

L'autonomie en conversation est largement réduite même après une recharge complète.

La batterie s'use. Faites le (800) 544-4660 pour appeler Plantronics et obtenir des informations sur les pièces de rechange ou contactez-nous sur [plantronics.com/support](http://plantronics.com/support).

---

## Téléphone de bureau

---

Je n'entends pas de tonalité dans l'oreillette.

Vérifiez que l'oreillette est chargée.  
Vérifiez que l'oreillette est connectée à la base. Voir [Bouton de connexion](#).  
Appuyez sur le bouton de contrôle d'appel sur le micro-casque/l'oreillette.  
Si vous utilisez un levier décroché du combiné, veillez à ce qu'il soulève suffisamment le combiné pour le décrocher ; réglez-le plus haut, si nécessaire.  
Réglez l'interrupteur de configuration sur la base jusqu'à ce qu'une tonalité retentisse.  
Ajustez le volume d'écoute sur le micro-casque/l'oreillette.  
Si le volume est toujours trop bas, réglez le volume d'écoute sur la base.

---

J'entends des bruits parasites.

Veillez à ce que la distance séparant la base et l'ordinateur soit de 30 centimètres minimum et que celle séparant la base et le téléphone soit de 15 centimètres minimum. Il se peut que vous entendiez des bruits parasites lorsque vous vous éloignez du rayon de portée ; rapprochez-vous de la base.

---

Le son est déformé.

Baissez le volume d'écoute ou le volume à l'émission sur la base. Pour la plupart des téléphones, le paramètre correct est la position 3.  
Si le téléphone de bureau dispose d'un bouton de réglage du volume, baissez le volume jusqu'à la disparition de la distorsion.  
Si la distorsion a encore lieu, ajustez le volume de l'oreillette pour diminuer le volume en transmission de l'oreillette. Si le problème persiste, baissez le volume d'écoute sur la base.  
Veillez à ce que la distance séparant la base et l'ordinateur soit de 30 centimètres minimum et que celle séparant la base et le téléphone soit de 15 centimètres minimum.

---

J'entends un écho dans l'oreillette.

Baissez le volume d'écoute et le volume à l'émission sur la base. Pour la plupart des téléphones, le paramètre correct est la position 3.  
Si le volume audio est trop bas dans cette position, réglez le volume de l'oreillette pour augmenter le volume en transmission de l'oreillette.  
Si le volume à l'émission est trop bas pour votre interlocuteur dans cette position, réglez la position de l'oreillette de sorte que le microphone soit à une épaisseur de doigt de votre bouche.  
Réglez l'interrupteur de configuration. La position la plus couramment utilisée est « A ».

---

Mes interlocuteurs perçoivent un bourdonnement.

Eloignez la base de votre téléphone.  
Si l'alimentation de la base est branchée sur une rallonge, raccordez-la directement au secteur.

---

Le levier décroché du combiné est installé mais ne décroche pas le combiné.

Assurez-vous que le câble d'alimentation du levier décroché du combiné est fermement enfoncé dans la prise du levier de la base.

---



#### Félicitations !

L'appareil que vous venez d'acheter est certifié TCO 2. La certification signifie que le micro-casque/l'oreillette est conçu et fabriqué conformément à certains des critères de performance et environnementaux les plus stricts au monde. Le fabricant a choisi de certifier ses micro-casques/oreillettes selon la norme TCO 2 pour démontrer leur ergonomie, leurs performances élevées ainsi que leur impact minime sur l'environnement.

Les produits certifiés TCO 2 sont spécialement conçus pour limiter le risque de développement de déficience auditive. Les micro-casques/oreillettes sont munis d'une protection acoustique pour protéger les utilisateurs des soudaines augmentations de volume causées par l'interférence des lignes de téléphone.

Autres fonctionnalités des appareils certifiés TCO 2 :

#### Ergonomie

- Contrôle du volume, réglages individuels, éléments remplaçables et excellente durabilité.

#### Energie

- Faible consommation d'énergie de la station de charge.

#### Emissions

- Valeur DAS faible. Faible intensité des champs électromagnétiques autour du chargeur.

#### Environnement

- Produit recyclable. Le fabricant doit avoir mis en place un système de management environnemental certifié par les normes EMAS ou ISO 14 001

- Restrictions sur

  - o L'utilisation d'ignifuges chlorés et bromés, ainsi que de polymères ;

  - o L'utilisation de métaux lourds tels que le cadmium; le mercure, le chrome hexavalent et le plomb.

Tous les produits certifiés TCO sont soumis à vérification par TCO Development, un organisme de certification tiers indépendant. Depuis plus de 20 ans, TCO Development s'applique à rendre les équipements informatiques plus respectueux de l'environnement. Nos critères sont élaborés en collaboration avec une équipe constituée de chercheurs, experts, utilisateurs et fabricants. Depuis la création du programme, la demande en produits certifiés TCO s'est accrue. Ces produits sont désormais demandés par des utilisateurs et des fabricants d'équipements informatiques du monde entier. L'intégralité des caractéristiques et des listes de produits certifiés sont disponibles sur notre page d'accueil : [www.tcodevelopment.com](http://www.tcodevelopment.com)



Ne touchez pas les contacts situés à l'arrière de l'unité si cela n'est pas indispensable. Si l'opération est interrompue par un événement statique, arrêtez le produit, puis remettez-le sous tension pour restaurer les fonctions normales.

## BESOIN DE PLUS D'INFORMATIONS ?

[plantronics.com/support](http://plantronics.com/support)

#### Plantronics, Inc.

345 Encinal Street  
Santa Cruz, CA 95060  
United States

#### Plantronics BV

South Point Building C  
Scorpius 140  
2132 LR Hoofddorp  
Netherlands

© 2011 Plantronics, Inc. Tous droits réservés. Plantronics, le logo, CS510A, CS520A et HL10 sont des marques commerciales ou déposées de Plantronics, Inc. Toutes les autres marques commerciales sont la propriété de leurs détenteurs respectifs.

Brevets US 5,210,791; 6,735,453; 7,633,963; D505,413; D535,285; D538,785; EM 000543798-0004; 000543798-0005; Chine ZL200630123313.2; ZL200630123314.7; Taiwan D117333; D117515; Brevets en attente

85047-11 (07.11)

**plantronics**