

# WELKOM

## CS60 DECT™ draadloos headsetsysteem Gebruiksaanwijzing

Hartelijk dank voor uw keuze voor het CS60 DECT™ draadloos headsetsysteem van Plantronics.

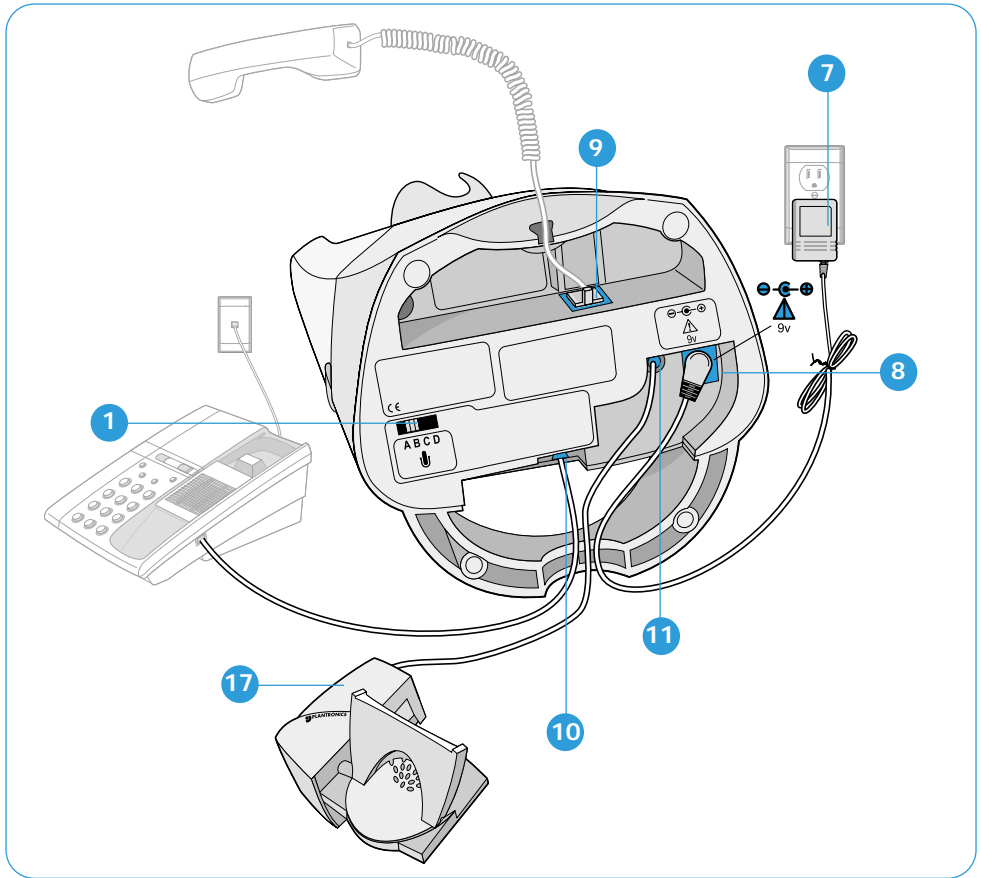
De CS60 biedt draadloos, hands-free headsetgemak en werkplekmobiliteit met een groot bereik.

Deze gebruiksaanwijzing bevat aanwijzingen voor de installatie en het gebruik van het systeem

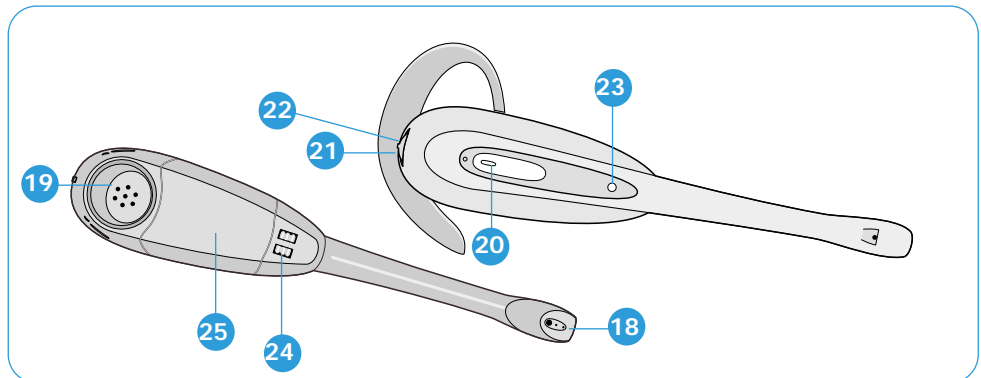


[www.plantronics.com](http://www.plantronics.com)

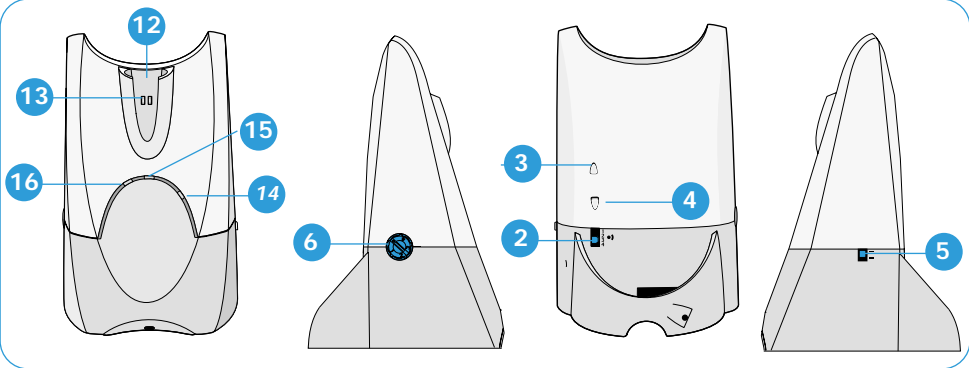
# DIAGRAM KEY



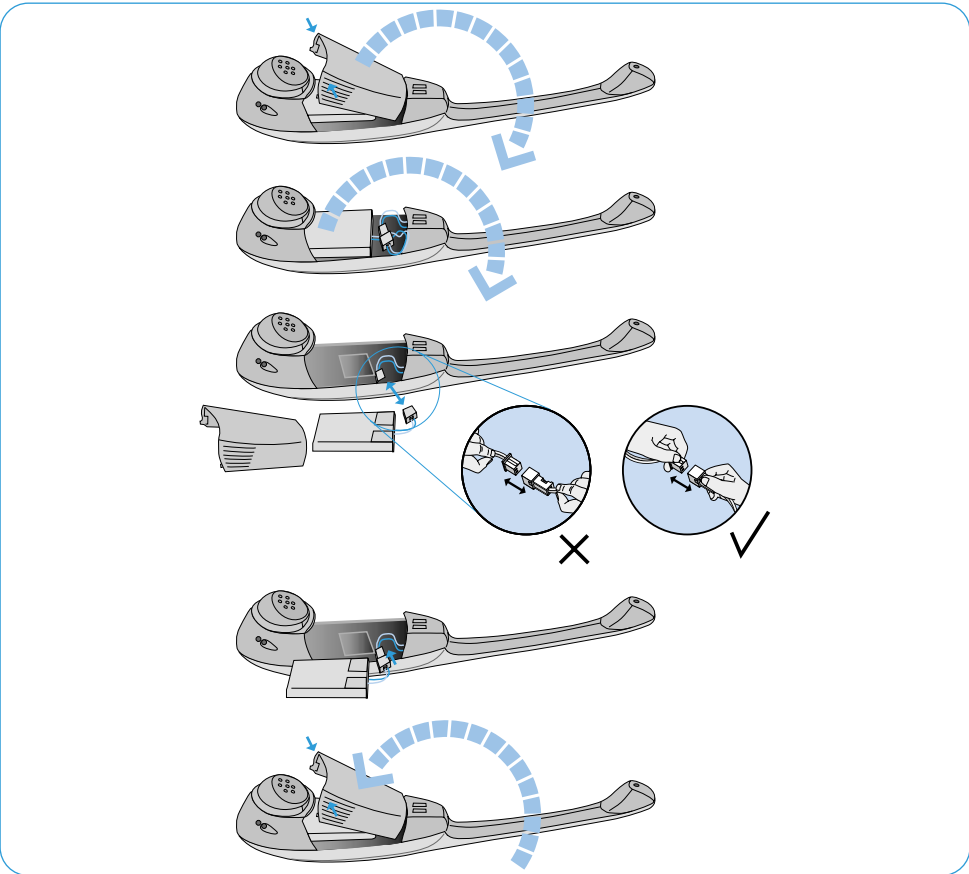
## HEADSET



BASE UNIT



INSTALLING A REPLACEMENT BATTERY



## SCHEMA

---

### BASISSTATION

- 1 Tx-schuifregelaar (A-D)
- 2 Rx-schuifregelaar (1-4)
- 3 Spraakvolume aanpassen OMHOOG
- 4 Spraakvolume aanpassen OMLAAG
- 5 IntelliStand™-schakelaar AAN/UIT
- 6 Configuratieschakelaar
- 7 Wisselstroomadapter
- 8 Aansluiting voor wisselstroomadapter
- 9 Aansluiting voor handsetkabel
- 10 Aansluiting voor telefoonkabel
- 11 Aansluiting voor accessoires
- 12 Verzonken headsethouder
- 13 Oplaadcontacten
- 14 Oplaadindicator
- 15 Spraakindicator
- 16 Voeding slampje
- 17 Telefoonhoornlifter (optioneel)

### HEADSET

- 18 Microfoon
- 19 Luidspreker
- 20 Spreekknop
- 21 Luistervolume aanpassen OMHOOG/OMLAAG
- 22 Mute-schakelaar headset
- 23 On-line-indicator
- 24 Oplaadcontacten
- 25 Batterijdeksel

## BELANGRIJKE INFORMATIE VOOR UW VEILIGHEID

---

Lees de volgende instructies door voor gebruik:

### Algemeen:

- Bedrijfstemperatuur +4 °C tot +49 °C
- Opslagtemperatuur +4 °C tot +49 °C
- Dit product is uitsluitend geschikt voor gebruik binnenshuis.
- Voor vermindering van de kans op elektrische schokken, explosie of brand:
  - Gebruik alleen de meegeleverde wisselstroomadapter – artikelnummer 61634-02 (Europa) of 61635-02 (VK)
  - Zorg dat de instelling voor spanning (bijv. 230 V en 50 Hz) overeenkomt met de lokale voedingsspanning die u wilt gaan gebruiken.
  - Gebruik alleen het juiste type batterij – artikelnummer 62346-01.
  - Haal het product niet uit elkaar.
  - Houd alle producten, snoeren en kabels uit de buurt van draaiende machines.
  - Vermijd contact met vloeistoffen.
- Sluit het basisstation alleen aan op een host-aansluitpoort die specifiek is bedoeld voor gebruik met handsets of headsets. Aansluiting via andere poorten zoals data- of lijnpoorten, kan het product beschadigen en kan zelfs brandgevaar opleveren. Neem bij twijfel contact op met uw leverancier of de leverancier van de host-apparatuur.
- Bij stroomuitval schakelt het basisstation over op handset-modus.

### Batterijbeveiliging:

- Neem de volgende voorzorgsmaatregelen in acht voor blijvende veiligheid. Verkeerd gebruik van of onjuist omgaan met de batterij kan brand, explosie of het vrijkomen van bijtende stoffen tot gevolg hebben.
- Opslagtemperatuur batterij +4 °C tot +49 °C
- Bedrijfstemperatuur batterij +4 °C tot +49 °C

- Laad de batterij van de headset op zoals beschreven in de beknopte handleiding en de gebruiksaanwijzing. Laad deze niet op met een andere wisselstroomadapter of oplader.
- Steek de batterij niet in brand en haal deze niet uit elkaar. Zorg ervoor dat deze niet wordt gebogen of in elkaar wordt gedrukt, en vermijd kortsluiting.
- Gooi de opgebruikte batterij onmiddellijk en veilig weg. Houd u hierbij aan de voor uw land geldende milieuregelgeving. Houd de batterij buiten het bereik van kinderen.
- Ga voorzichtig om met de batterij, de wisselstroomadapter, het basisstation en de headset. Vermijd kortsluiting tussen de metalen contactpunten (op de kunststofbehuizing) en elektrisch geleidende materialen zoals ringen, armbanden, sleutels en dergelijke.
- Als batterijvloeistof in contact komt met ogen, huid of een ander lichaamsdeel, spoelt u dit onmiddellijk af met zoet water en roept u de hulp van een arts in.
- Raadpleeg voor het vervangen van de batterijen de schema's op pagina 3 of de beknopte handleiding die bij het product wordt meegeleverd.

## INSTALLATIE

---

Installeer het CS60 DECT™ draadloos headsetsysteem volgens de in de beknopte handleiding aangegeven instructies.

## HEADSET/HANDSET-SCHAKELAAR

---

Door op de spreekknop (20) op de headset te drukken selecteert u de headset-modus. De spraakindicator (15) op het basisstation gaat branden en de on-line-indicator (23) op de headset gaat knipperen wanneer u overschakelt naar de headset-modus. Beide indicators gaan uit wanneer u overschakelt naar de handset-modus.

## EEN GESPREK VOEREN VIA UW HEADSET

---

Voor het voeren van een gesprek via de headset, moet het systeem zijn overgeschakeld naar de headset-modus. Neem de handset van de haak en kies op de normale manier een nummer. U kunt nu via de headset spreken. Als het gesprek is beëindigd, plaatst u de handset van de telefoon weer in de houder.

**Tip: door na beëindiging van een gesprek weer over te schakelen op de handset-modus, spaart u energie in de batterij van de headset uit en blijft er meer spreektijd beschikbaar. Druk daartoe meteen na het beëindigen van het gesprek op de spreekknop (20).**

**Opmerking: als u een Plantronics-telefoonhoornlifter (17) hebt geïnstalleerd, raadpleeg dan "Een gesprek voeren via de lifter" op pagina 7.**

## EEN GESPREK ONTVANGEN VIA UW HEADSET

---

Neem bij het overgaan van de telefoon de handset van de haak. Controleer of het CS60 DECT™ draadloos headsetsysteem al in de headset-modus staat. U kunt nu via de headset spreken. Als het gesprek is beëindigd, plaatst u de handset van de telefoon weer in de houder.

**Opmerking: als u een Plantronics-telefoonhoornlifter (17) hebt geïnstalleerd, raadpleeg dan "Een gesprek ontvangen via de lifter" op pagina 7.**

## EEN GESPREK VOEREN EN ONTVANGEN VIA DE HANDSET

---

In de handset-modus kunt u de telefoon gebruiken om op de normale manier gesprekken te voeren en te ontvangen.

## BUITEN-BEREIKWAARSCHUWING

---

Als u van het basisstation weg loopt, bereikt u uiteindelijk de limiet van het bereik van het systeem. In de headset-modus hoort u in de headset net voordat u de limiet van het bereik nadert, een waarschuwingssignaal van twee piepjes.

Als u dit signaal hoort, dient u in de richting van het basisstation te lopen om te zorgen dat de gesprekskwaliteit blijft gehandhaafd. Als u het signaal negeert en buiten het bereik loopt, hoort u een drievoudig signaal in de headset en wordt elk gesprek dat op dat moment wordt gevoerd, onderbroken. Zodra u weer binnen bereik bent, hoort u een enkelvoudig signaal en wordt het gesprek hersteld.

Als u langer dan 15 minuten buiten bereik bent, verbreekt het systeem het gesprek definitief. Bij gebruik van de Plantronics-telefoonhoornlifter wordt de handset teruggeplaatst en het gesprek beëindigd.

## BATTERIJ-BIJNA-LEEG-WAARSCHUWING

---

Wanneer de batterij van de headset bijna leeg is (waarbij nog ongeveer 5 minuten spreektijd resteert), hoort u via de headset een signaal in de vorm van een enkelvoudige pieptoon die elke 10 seconden wordt herhaald. Laad de headset zo snel mogelijk na het horen van dit signaal op.

## DE HEADSET OPLADEN

---

U kunt de headset opladen door deze in de verzonken headsethouder (12) op het basisstation te plaatsen. Tijdens het opladen knippert de oplaadindicator (14) op het basisstation.

Wanneer de headset volledig is opgeladen, houdt de oplaadindicator (14) op het basisstation op met knipperen en blijft deze continu branden.

Een geheel opgebruikte headset moet ten minste 1 uur worden opgeladen voordat u deze weer kunt gebruiken. Een volledige oplading vergt 3 uur.

## DE BATTERIJ VAN DE HEADSET VERVANGEN

---

Als u ooit de batterij van de headset moet vervangen, raadpleegt u de schema's op pagina 3.

## BEDIENING VAN DE OPTIONELE TELEFOONHOORNLIFTER

---

De Plantronics-telefoonhoornlifter (17) is een accessoire die u kunt gebruiken in combinatie met het CS60 DECT™ draadloos headsetsysteem. Deze accessoire dient u afzonderlijk aan te schaffen. De lifter heeft twee functies:

1. U zelfs wanneer u niet bij uw bureau bent, automatisch waarschuwen wanneer een oproep wordt signaleerd.
2. Zelfs wanneer u niet bij uw bureau bent, de handset van de telefoon op uw commando uit de houder nemen.

De installatie van de telefoonhoornlifter (17) staat beschreven in de meegeleverde gebruiksaanwijzing.

## EEN GESPREK VOEREN VIA DE LIFTER

---

Druk op de spreekknop (20) op de headset. De lifter tilt de handset van de telefoon van de haak. Vervolgens hoort u een kiestoon in de headset en kunt u op de normale wijze een gesprek voeren.

Wanneer u het gesprek hebt beëindigd, drukt u op de spreekknop (20) op de headset. Vervolgens laat de telefoonhoornlifter de handset zakken om het gesprek te beëindigen.

## EEN GESPREK ONTVANGEN VIA DE LIFTER

---

Bij ontvangst van een nieuw gesprek gaat de telefoon op de normale manier over, maar daarnaast hoort u in de headset een zich herhalende reeks korte pieptoonjes.

**Opmerking: deze extra waarschuwing voor een gesprek is alleen actief wanneer de lifter (17) is aangesloten.**

Om de oproep te beantwoorden, drukt u op de spreekknop (20) op de headset. De lifter tilt vervolgens de handset van de telefoon van de haak, waarna u gewoon kunt spreken met degene die belt.

Wanneer u het gesprek hebt beëindigd, drukt u op de spreekknop (20) op de headset. Vervolgens laat de telefoonhoornlifter de handset zakken om het gesprek te beëindigen.

## IntelliStand™-FUNCTIE

---

Wanneer u het CS60 DECT™ draadloos headsetsysteem gebruikt in combinatie met een Plantronics-telefoonhoornlifter (17), kunt u de IntelliStand-functie inschakelen.

De IntelliStand "voelt" wanneer de headset is verwijderd uit of is teruggeplaatst in het CS60-basisstation, waarbij de lifter automatisch wordt geactiveerd om een gesprek te beantwoorden of te beëindigen.

De IntelliStand-functie is uitgeschakeld wanneer de IntelliStand-schakelaar (5) in stand I staat, of ingeschakeld wanneer de schakelaar in stand II staat.

## OVERSCHAKELEN VAN HEADSET NAAR HANDSET BIJ GEBRUIK VAN DE LIFTER

---

Als u tijdens een gesprek de headset gebruikt en wilt overschakelen naar de handset van de telefoon, verwijdert u de handset uit de lifter en drukt u vervolgens op de spreekknop (20) op de headset. De lifter zakt naar beneden en u kunt het gesprek dan voortzetten met behulp van de handset.

## OVERSCHAKELEN VAN HANDSET NAAR HEADSET BIJ GEBRUIK VAN DE LIFTER

---

Als u tijdens een gesprek de handset van de telefoon gebruikt en wilt overschakelen naar de headset, drukt u op de spreekknop (20) op de headset. De lifter gaat omhoog en u kunt het gesprek dan voortzetten met behulp van de headset.

Plaats de handset van de telefoon weer op de lifter. Wanneer het gesprek is beëindigd, drukt u op de spreekknop (20) op de headset. De lifter zakt naar beneden en beëindigt het gesprek.

## PROBLEEM

---

*Ik heb alles aangesloten, maar de lampjes en indicators gaan niet branden.*

Mogelijke oorzaak	Oplossing
Geen voeding.	Controleer of de wisselstroomadapter is aangesloten op het basisstation.  Controleer of de wisselstroomadapter is aangesloten op de netvoeding.  Controleer of de wisselstroomadapter het door Plantronics geleverde model is.

## PROBLEEM

---

*Ik hoor geen gespreks- of kiestoon.*

Mogelijke oorzaak	Oplossing
Het CS60 DECT™ draadloos headsetstelsel is niet correct aangesloten.	Controleer of de telefoon is aangesloten op de aansluiting voor de telefoonkabel van het basisstation.  Controleer of de handset is aangesloten op de aansluiting voor de handsetkabel van het basisstation.
Zorg dat u hebt overgeschakeld naar de headset-modus.	Druk op de spreekknop om de correcte modus te selecteren.
Buiten bereik.	Loop terug om zo binnen bereik te komen.
De batterij van de headset is leeg.	Laad de batterij op door de headset in de verzonken headsethouder te plaatsen.
Luistervolume is te laag.	Stel het luistervolume op de headset goed in.  Als het volume nog steeds te laag is, selecteert u een andere instelling van de Rx-schuifregelaar (raadpleeg de beknopte handleiding).
Incorrecte instelling van de configuratieschakelaar voor uw telefoon.	Probeer de andere instellingen van de configuratieschakelaar op het basisstation.



## PROBLEEM

---

Bellers horen mij niet.

Mogelijke oorzaak	Oplossing
Mute is geselecteerd.	Druk één keer op de mute-knop. De hoorbare mute-indicator dient niet meer te piepen.
De spreekbuis van de headset-microfoon is niet juist gepositioneerd.	Breng de spreekbuis van de headset op mondhoogte.
Spreekvolume is te laag.	Verhoog het spreekvolume door de instellingen voor het spreekvolume aan te passen op het basisstation. Als het volume nog steeds te laag is, selecteert u een andere instelling van de Tx-schuifregelaar (raadpleeg de beknopte handleiding).
Incorrecte instelling van de configuratieschakelaar voor uw telefoon.	Probeer de andere instellingen van de configuratieschakelaar op het basisstation.

## PROBLEEM

---

Ik hoor een kiestoon in meerdere configuratieposities.

Mogelijke oorzaak	Oplossing
De telefoon werkt in meerdere posities van de configuratieschakelaar.	Gebruik de positie die het best klinkt voor u en uw gesprekspartner.

## PROBLEEM

---

Ik heb alle vier de posities op de configuratieschakelaar geprobeerd en hoor in geen enkele positie een kiestoon.

Mogelijke oorzaak	Oplossing
CS60 DECT™ draadloos headsetsysteem is niet correct aangesloten.	Controleer of the telefoon is aangesloten op de aansluiting voor de telefoonkabel van het basisstation. Controleer of the handset is aangesloten op de aansluiting voor de handsetkabel van het basisstation.
Misschien hebt u een incompatibele telefoon.	Bel uw leverancier of lokale Plantronics-kantoor voor hulp.
De telefoonlijn is dood.	Sluit de handset weer aan op de telefoon en test.

## PROBLEEM

*De geluidsontvangst is vervormd.*

Mogelijke oorzaak	Oplossing
Het luistervolume op uw telefoon is te hoog.	De telefoon heeft een ontvangstvolumeregeling: verlaag deze tot de vervorming verdwijnt.  Als de vervorming nog steeds aanwezig is, verlaagt u de luistervolumeregeling op de headset. Als de vervorming blijft optreden, selecteert u een andere instelling van de Rx-schuifregelaar. (Raadpleeg de beknopte handleiding).

## PROBLEEM

*Ik hoor te veel gesprekken, geluid of ruis op de achtergrond.*

Mogelijke oorzaak	Oplossing
Spreekvolume is te laag.	Verlaag het spreekvolume door de instellingen voor het spreekvolume aan te passen op het basisstation.  Als het volume nog steeds te hoog is, selecteert u een andere instelling van de Tx-schuifregelaar (raadpleeg de beknopte handleiding).

## PROBLEEM

*Plotseling verlies van geluid, continue ruis of vervormd geluid bij ontvangst.*

Mogelijke oorzaak	Oplossing
Software-reset noodzakelijk.	Druk tweemaal op de spreekknop (20).  Als het probleem blijft optreden, voert u een systeem-reset uit (raadpleeg de instructie op pagina 11).

## PROBLEEM

*De telefoonhoornlifter treedt elke keer in werking wanneer ik de headset verwijder of vervang in het basisstation.*

Mogelijke oorzaak	Oplossing
IntelliStand™-functie is geactiveerd.	Om de IntelliStand-functie te deactiveren, zet u de IntelliStand-schakelaar op positie I (uit).

## PROBLEEM

*De spreektijd van de batterij is aanzienlijk verslechterd, zelfs nadat deze volledig is opgeladen.*

Mogelijke oorzaak	Oplossing
De batterij is bijna leeg.	Vervang door een nieuwe batterij. Raadpleeg de schema's op pagina 3.

## KOPPELING

---

De headset en het basisstation worden aan elkaar gekoppeld geleverd. Als u echter een vervangende headset bij het basisstation wilt gebruiken, moeten de stations als volgt opnieuw worden gekoppeld:

1. Paats de headset weer op de verzonken headsethouder (12).
2. Druk op beide knoppen voor spraakvolume aanpassen (3 & 4) op het basisstation en houd deze minimaal 5 seconden ingedrukt. Het voedingslampje (16) begint te knipperen.
3. Druk op de mute-schakelaar voor de headset (22) en houd deze minimaal 5 seconden vast. De on-line-indicator (23) licht op.
4. De koppeling is voltooid wanneer het voedingslampje (16) continu brandt en de on-line-indicator (23) uit gaat.
5. Als koppeling niet binnen 2 minuten tot stand komt, keert de headset terug naar de ongekoppelde staat.

## SYSTEEM-RESET

---

Voor het herstellen van sommige fouten (raadpleeg het gedeelte over de probleemplossing), moet u mogelijk een systeem-reset uitvoeren.

Om de headset opnieuw in te stellen houdt u de spreekknop (20) en de mute-knop (22) 5 seconden ingedrukt. Als de on-line-indicator (23) knippert, laat u beide knoppen los. Druk nogmaals op de spreekknop (20). Stel vervolgens het basisstation opnieuw in door de wisselstroomadapter (7) gedurende 5 seconden los te koppelen van de aansluiting voor de wisselstroomadapter (8) en vervolgens de aansluiting te herstellen. Het systeem is dan gereset.

## ONDERHOUDSTIPS

---

1. Koppel het basisstation los van de telefoon en de wisselstroomadapter van de netvoeding voordat u deze schoonmaakt.
2. Neem de apparatuur af met een vochtige, niet te natte doek.
3. Gebruik geen oplos- of schoonmaakmiddelen.

## OPTIONELE ONDERDELEN & ACCESSOIRES

---

Er bestaat een serie Plantronics-accessoires die zijn ontworpen om de functionaliteit van uw CS60 DECT™ draadloos headsetsysteem te verbeteren. Neem voor meer informatie contact op met uw Plantronics-leverancier.

1. HL10 telefoonhoornlifter
2. On-line-indicator
3. Verlengsnoer voor on-line-indicator
4. Conversiekabel voor accessoires
5. Batterij
6. Batterijdeksel
7. Wisselstroomadapter (alleen VK)
8. Wisselstroomadapter (Europa met uitzondering van VK)
9. Kabel voor basisstation
10. CS60-headset
11. Oorhaakjes (pak van 3)
12. Nekband voor achter het hoofd
13. Band voor over het hoofd

## GARANTIE EN SERVICE

---

- Plantronics garandeert dat de apparatuur in een behoorlijke staat verkeert wat betreft productie- en materiaalfouten gedurende 2 jaar na de aankoopdatum. (Bewaar het originele aankoopbewijs).
- Dit product moet worden geïnstalleerd en gebruikt volgens de instructies in deze gebruiksaanwijzing. Het onderhoud moet worden uitgevoerd door een door Plantronics goedgekeurd servicecentrum. Wanneer niet aan deze voorwaarden wordt voldaan, is de garantie mogelijk niet geldig.
- Dit heeft geen invloed op uw rechten.

# Plantronics 2 year Warranty and Repair Service



# Plantronics 2 year Warranty and Repair Service

- UK** • Products under warranty are replaced free of charge.  
• All units serviced to full production standards using original factory parts.  
**0800 410014**
- D** • Produkte werden innerhalb der Garantiezeit kostenfrei repariert oder ersetzt.  
• Der Service erfolgt gemäß den Produktionsstandards unter Verwendung von Originalteilen.  
**02222/8302-134**
- DK** • Produkter dækket af garanti vil blive ombyttet uden beregning.  
• Alle enheder efterses i henhold til produktionsstandarder og ved brug af originale fabriksdele.  
**+45 44 35 05 35**
- E** • Los productos en periodo de garantía serán reparados libre de cargos.  
• Todas las unidades preparadas según estándares de funcionamiento a pleno rendimiento con piezas originales de fábrica.  
**902 415191**
- F** • Les produits sous garantie sont remplacés gratuitement.  
• Les réparations répondent aux normes de production et sont réalisées avec des pièces d'origine.  
**0825 0825 99**  
0,15 € TTC / mn
- I** • I prodotti in garanzia verranno sostituiti gratuitamente.  
• L'assistenza di tutte le unità viene effettuata in conformità con gli standard di produzione utilizzando parti di ricambio originali.  
**02 9511900**
- N** • Produktet erstattes gratis i garantiperioden.  
• Alt utstyr er overhaldt med originaldeler og holder produktionsstandard.  
**+47 23 17 37 70**
- NL** • Producten die onder de garantie vallen, worden kosteloos vervangen.  
• Alle units voldoen volledig aan de productie-eisen en zijn vervaardigd van originele fabrieksonderdelen.  
**0800 7526876 (NL)**  
**00800 75268766 (BE/LUX)**
- P** • Os produtos cobertos pela garantia são substituídos gratuitamente.  
• Todas as unidades recebem assistência técnica em conformidade com os padrões de produção utilizando peças de fábrica originais.  
**+34 91 6404744**
- SF** • Takuunalaiset vikaantuneet tuotteet vaihdetaan.  
• Kaikki yksiköt huolletaan täysin tuotantovaatimusten mukaan. Varaosina käytetään vain alkuperäisiä osia.  
**+358 9 88 16 85 20**
- S** • Produkter med gällande garanti byts ut utan kostnad.  
• Alla enheter uppfyller produktionsstandarden och består av originaldelar.  
**Megalans:**  
**+46 31 55 88 00**  
**Anovo:**  
**+46 26 17 30 40**

**Plantronics Ltd**

Wootton Bassett, UK  
Tel: 0800 410014  
+44 (0)1793 842200

**Plantronics B.V.**

Hoofddorp, Nederland  
Tel: (0)0800 PLANTRONICS  
0800 7526876 (NL)  
00800 75268766 (BE/LUX)

**Plantronics Sarl**

Noisy-le-Grand, France  
No Indigo: 0825 0825 39  
0,15 € TTC / mn  
+33 (0)1 41 67 41 41

**Plantronics GmbH**

Hürth, Deutschland  
Tel: 0800 9323400  
+49 22 33 3990  
Österreich: 0800 242 500  
Schweiz: 0800 932 340

**Plantronics Acoustics  
Italia Srl**

Milano, Italia  
Numero Verde: 800 950934  
+39 02951 1900

**Plantronics Iberia, S.L.**

Madrid, España  
Tel: 902 41 51 91  
+34 91 640 47 44

**Nordic Region**

Tel: Finland: 0201 550 550  
Tel: Sverige: 031 28 95 00  
Tel: Danmark: 44 35 05 35  
Tel: Norge: 23 17 37 70

**Plantronics Middle East,  
Eastern Europe, Africa  
and India**

Tel: +44 (0)1793 842443

Plantronics Ltd, Interface Business Park, Bincknoll Lane,  
Wootton Bassett, Wiltshire SN4 8QQ. ENGLAND

**[www.plantronics.com](http://www.plantronics.com)**



36685-00 Rev A